



TÜRKİYE  
YÜZYILI



TÜRKİYE CUMHURİYETİ'NİN YÜZÜNCÜ YILI

T.C.

KADIRLI KAYMAKAMLIĞI

CENGİZ TOPEL ANAOKULU MÜDÜRLÜĞÜ

**2024-2028 STRATEJİK PLANI**



***Kadirli***  
**2024**

Eğer bir gün, benim sözlerim bilimle ters düşerse, bilimi seçin.

M.K. ATATÜRK

## Okul / Kurum Bilgileri

<b>İL: OSMANİYE</b>			<b>İLÇE: KADIRLI</b>		
<b>Adres</b>	<b>Cengiz Topel Mahallesi 959 SOKAK NO:10</b>		<b>Coğrafi Konum</b>	<b><a href="https://goo.gl/maps/VTwjhAmWDPn">https://goo.gl/maps/VTwjhAmWDPn</a></b>	
<b>Telefon Numarası</b>	<b>0 328 718 98 67</b>		<b>Faks Numarası</b>	<b>-</b>	
<b>e-Posta Adresi</b>	<b><a href="mailto:@773487.meb.k12.tr">@773487.meb.k12.tr</a></b>		<b>Web sayfa adresi</b>	<b><a href="http://773487.meb.k12.tr/">http://773487.meb.k12.tr/</a></b>	
<b>Kurum Kodu</b>	<b>773487</b>		<b>Öğretim Şekli</b>	<b>İkili Öğretim</b>	
<b>Okulun Isınma Şekli</b>	<b>Kalorifer (Doğalgaz)</b>		<b>Derslik Sayısı</b>	<b>6</b>	
			<b>Şube Sayısı</b>	<b>6</b>	
<b>Öğrenci Sayısı</b>	<b>Erkek</b>	<b>56</b>	<b>Öğretmen Sayısı</b>	<b>Kadın</b>	<b>6</b>
	<b>Kız</b>	<b>59</b>		<b>Erkek</b>	<b>0</b>
	<b>Toplam</b>	<b>115</b>		<b>Toplam</b>	<b>6</b>

## SUNUŐ



Bu alıŐma kurumumuzun nerede olduĐunu, nereye varmak istediĐini, bunu gerekleŐtirmek iin nasıl bir alıŐmanın olması gerektiĐini kısa ve öz olarak ortaya koymaktadır Kurum m¼d¼r¼, ¼Đretmen ve diĐer personeller, kurumun stratejik planını bilirse daha verimli olacak, kurumu tanımıŐ, misyonunu, zayıf ve g¼l¼ yanlarını bilmiŐ olacaktır. B¼t¼n bunlar kiŐiye g¼re y¼netim tarzından kurtulup okulun hedeflere g¼re y¼netim tarzının oturmasını saĐlayacaktır. Buradan mezun olan ¼Đrencilerin vatanını seven, anne-babasına saygılı, ahlaki deĐerleri kazanarak topluma faydalı bir birey olacaklarından hi kuŐkum yoktur. Okulumuzda daha kaliteli eĐitim vermek, velilerin, ¼Đrencilerin ¼Đretmenlerin yani herkesin daha ok memnun olduĐu bir yuva haline getirmek iin t¼m g¼c¼m¼zle alıŐmaya devam edeceĐiz.

**Yakup BAL**

**OKUL M¼D¼R¼**

## İçindekiler Tablosu

SUNUŞ.....	4
TABLolar VE ŞEKİLLER LİSTESİ.....	6
1.1.Strateji Geliştirme Kurulu ve Stratejik Plan Ekibi.....	7
1.2. Planlama Süreci:.....	7
2.DURUM ANALİZİ.....	7
2.1.Kurumsal Tarihçe.....	8
2.3.Yasal Yükümlülükler ve Mevzuat Analizi.....	8
2.4. Üst Politika Belgeleri Analizi.....	10
2.5. Faaliyet Alanları ile Ürün/Hizmetlerin Belirlenmesi.....	12
2.6. Paydaş Analizi.....	13
2.6.1. Paydaş Görüş - Önerilerinin Alınması ve Değerlendirilmesi.....	14
2.7. Okul / Kurum İçi Analiz.....	18
2.7.1. Okul / Kurum Teşkilat Şeması.....	18
2.7.2. Kurum içi analiz.....	18
2.7.2. İnsan Kaynakları.....	20
2.7.3. Teknolojik Düzey.....	24
2.7.4. Mali Kaynaklar.....	26
2.7.5. İstatistik Veriler.....	27
2.8. Çevre Analizi (PESTLE).....	29
2.9. GZFT Analizi.....	31
3.GELECEĞE BAKIŞ.....	32
3.1.Misyonumuz.....	32
3.2.Vizyonumuz.....	32
3.3.Temel Değerlerimiz.....	32
4. AMAÇ, HEDEF VE PERFORMANS GÖSTERGESİ İLE STRATEJİLERİN BELİRLENMESİ	33
5. İZLEME VE DEĞERLENDİRME.....	36

## TABLolar VE ŐEKİLLER LİSTESİ

Tablo 1:Strateji Geliřtirme Kurulu ve Stratejik Plan Ekibi Tablosu .....	7
Tablo 2: Yasal Yüklümlülükler .....	8
Tablo 3:Üst Politika Belgeleri.....	10
Tablo 4: Tablo 4:Üst Politika Belgeleri Analizi.....	10
Tablo 5:Faaliyet Alanlar/Ürün ve Hizmetler Tablosu.....	12
Tablo 6:Paydař sınıflandırma ve etki / önem matrisi .....	14
Tablo 7:Öğrenci Memnuniyet Anket Sonuçları .....	15
Tablo 8:Öğretmen Memnuniyet Anket Sonuçları .....	16
Tablo 9:Veli Memnuniyet Anket Sonuçları.....	17
Tablo 10:Sınıflara ve cinsiyete göre öğrenci sayıları.....	18
Tablo 11:Kaynařtırma öğrencileri sayısı.....	19
Tablo 12: Öğrenci devamsızlık verileri.....	19
Tablo 13: Çalışanların Eğitim Düzeyi ve Cinsiyetine Göre Dağılımı .....	20
Tablo 14: İdari Personelin Hizmet Süresine İliřkin Bilgiler .....	20
Tablo 15: Öğretmenlerin Hizmet Süreleri.....	21
Tablo 16: Yönetici ve öğretmenlerin katıldıkları hizmet içi eğitim faaliyeti sayısı .....	21
Tablo 17: Okul / kurum norm ve ihtiyaç durumu .....	22
Tablo 18: Okul/Kurumda Oluřan Öğretmen Sirkülasyon Durumu .....	22
Tablo 19: Okul/Kurumda Oluřan Yönetici Sirkülasyon Durumu .....	22
Tablo 20: Kurumdaki Mevcut Hizmetli/ Memur/ Yardımcı Personel Sayısı .....	23
Tablo 21: Okul/kurum Rehberlik Hizmetleri .....	23
Tablo 22: Teknolojik Araç-Gereç Durumu .....	24
Tablo 23: Fiziki Mekân Durumu .....	25
Tablo 24: Gelir-Gider Tablosu (2023 yılı).....	26
Tablo 25: Kaynak Tablosu .....	26
Tablo 26: Yıllara göre öğrenci sayısı .....	27
Tablo 27: Yıllara göre sınıf tekrar yapan öğrenci sayısı .....	27
Tablo 28: Okulda Kurulan Kulüpler.....	27
Tablo 29: Kurumda Gerçekleřtirilen Faaliyet Sayıları .....	28
Tablo 30: Okul paydařlarınca gerçekteřtirilen bilimsel faaliyetler / yayınlar .....	28
Tablo 31: Yemekhaneden faydalanan öğrenci sayısı.....	29
Tablo 32: PESTLE Tablosu.....	29
Tablo 33: GZFT Listesi .....	31
Tablo 34: Amaç ve Hedefler Tablosu.....	33

## 1.1.Strateji Geliştirme Kurulu ve Stratejik Plan Ekibi

**Strateji Geliştirme Kurulu:** Okul müdürünün başkanlığında, bir okul müdür yardımcısı, bir öğretmen ve okul/aile birliği başkanı ile bir yönetim kurulu üyesi olmak üzere 5 kişiden oluşan üst kurul kurulur.

**Stratejik Plan Ekibi:** Okul müdürü tarafından görevlendirilen ve üst kurul üyesi olmayan müdür yardımcısı başkanlığında, belirlenen öğretmenler ve gönüllü velilerden oluşur.

*Tablo 1:Strateji Geliştirme Kurulu ve Stratejik Plan Ekibi Tablosu*

Strateji Geliştirme Kurulu Bilgileri		Stratejik Plan Ekibi Bilgileri	
Adı Soyadı	Ünvanı	Adı Soyadı	Ünvanı
Yakup BAL	Okul Müdürü	Hüseyin ÇOLAKER	Müdür Yardımcısı
Hüseyin ÇOLAKER	Müdür Yardımcısı	Cennet NEBİOĞLU	Öğretmen
Seda İNCE	Öğretmen	Nevin BAŞDOĞAN	Öğretmen
Tuğba ÖZDEMİR	Okul Aile Birliği Başkanı	Şirin SATAN	Öğretmen
Nursema ALICI	Yönetim Kurulu Üyesi	Sibel NURCU	Öğretmen

## 1.2. Planlama Süreci:

2024-2028 dönemi stratejik plan hazırlanması süreci Üst Kurul ve Stratejik Plan Ekibinin oluşturulması ile başlamıştır. Ekip tarafından oluşturulan çalışma takvimi kapsamında ilk aşamada durum analizi çalışmaları yapılmış ve durum analizi aşamasında paydaşlarımızın plan sürecine aktif katılımını sağlamak üzere paydaş anketi, toplantı ve görüşmeler yapılmıştır.

Durum analizinin ardından geleceğe yönelim bölümüne geçilerek okulumuzun amaç, hedef, gösterge ve eylemleri belirlenmiştir. Çalışmaları yürüten ekip ve kurul bilgileri altta verilmiştir.

## 2.DURUM ANALİZİ

Durum analizi bölümünde okulumuzun mevcut durumu ortaya konularak neredeyiz sorusuna yanıt bulunmaya çalışılmıştır.

Bu kapsamda okulumuzun kısa tanıtımı, okul künyesi ve temel istatistikleri, paydaş analizi ve görüşleri ile okulumuzun Güçlü Zayıf Fırsat ve Tehditlerinin (GZFT) ele alındığı analize yer verilmiştir.

## 2.1.Kurumsal Tarihçe

İlk kez 2022 yılında, hizmet vermeye başlayan okulumuz, aynı yıl Kıbrıs Harekâtı sırasında şehit düşen Hava. Pilot Yüzbaşı Cengiz Topel'in anısına Cengiz Topel Anaokulu adını aldı. Cengiz Topel Anaokulu binası ilk1964-65 öğretim yılında 6 derslik,1 müdür odası,1 öğretmenler odası ile Cengiz Topel İlkokulu olarak hizmete girmiştir. 2022 Yılında bina Cengiz Topel Anaokulu'na tahsis edilmiştir.

Şuanda okulumuzda 6 derslik olarak ikili eğitim yapılmaktadır.

## 2.3.Yasal Yükümlülükler ve Mevzuat Analizi

Bu bölümde Okul/kurumun mevzuattan kaynaklanan yükümlülükleri, bu yükümlülüklerin mevzuatın hangi maddesine dayandığı ile bu yasal yükümlülüklerle ilişkin tespitler ve ihtiyaçlar mevzuat analizi sürecinde cevaplanması gereken sorular çerçevesinde ortaya konulur.

*Tablo 2: Yasal Yükümlülükler*

YASAL YÜKÜMLÜLÜKLER	DAYANAK (KANUN, YÖNETMELİK, GENELGE, YÖNERGE)
<b>Atama</b>	657 Sayılı Devlet Memurları Kanunu
	Milli Eğitim Bakanlığına Bağlı Okul ve Kurumların Yönetici ve Öğretmenlerinin Norm Kadrolarına İlişkin Yönetmelik
	Milli Eğitim Bakanlığı Eğitim Kurumları Yöneticilerinin Atama ve Yer Değiştirmelerine İlişkin Yönetmelik
	Milli Eğitim Bakanlığı Öğretmenlerinin Atama ve Yer Değiştirme Yönetmeliği
<b>Ödül, Disiplin</b>	Devlet Memurları Kanunu
	6528 Sayılı Milli Eğitim Temel Kanunu İle Bazı Kanun ve Kanun Hükmünde Kararnamelerde Değişiklik Yapılmasına Dair Kanun
	Milli Eğitim Bakanlığı Personeline Başarı, Üstün Başarı ve Ödül Verilmesine Dair Yönerge
	Milli Eğitim Bakanlığı Disiplin Amirleri Yönetmeliği
<b>Okul Yönetimi</b>	1739 Sayılı Milli Eğitim Temel Kanunu
	Milli Eğitim Bakanlığı İlköğretim Kurumları Yönetmeliği
	Milli Eğitim Bakanlığı Okul Aile Birliği Yönetmeliği
	Milli Eğitim Bakanlığı Eğitim Bölgeleri ve Eğitim Kurulları Yönergesi
	MEB Yönetici ve Öğretmenlerin Ders ve Ek Ders Saatlerine İlişkin Karar
	Taşınır Mal Yönetmeliği
	Anayasa
	1739 Sayılı Milli Eğitim Temel Kanunu
	222 Sayılı İlköğretim ve Eğitim Kanunu
	6287 Sayılı İlköğretim ve Eğitim Kanunu ile Bazı Kanunlarda Değişiklik Yapılmasına Dair Kanun
	Milli Eğitim Bakanlığı İlköğretim Kurumları Yönetmeliği



<b>Eđitim-Öđretim</b>	Millî Eđitim Bakanlıđı Okul Öncesi Eđitim ve İlköđretim Kurumları Yönetmeliđinde Deđişiklik Yapılmasına Dair Yönetmelik
	Milli Eđitim Bakanlıđı Ortaöđretim Kurumları Yönetmeliđi
	Milli Eđitim Bakanlıđı Meslekî ve Teknik Eđitim Yönetmeliđi
	Millî Eđitim Bakanlıđı Özel Eđitim Kurumları Yönetmeliđi
	Millî Eđitim Bakanlıđı Anadolu İmam-Hatip Liseleri Yönetmeliđi
	Milli Eđitim Bakanlıđı Eđitim Öđretim Çalıřmalarının Planlı Yürütülmesine İliřkin Yönerge
	Milli Eđitim Bakanlıđı Ders Kitapları ve Eđitim Araçları Yönetmeliđi
	Milli Eđitim Bakanlıđı Öđrencilerin Ders Dıřı Eđitim ve Öđretim Faaliyetleri Hakkında Yönetmelik
	Milli Eđitim Bakanlıđı Destekleme ve Yetiřtirme Kursları Yönergesi
	Millî Eđitim Bakanlıđı İlkokullarda Yetiřtirme Programı Yönergesi
<b>Personel İřleri</b>	Milli Eđitim Bakanlıđı Personel İzin Yönergesi
	Devlet Memurları Tedavi ve Cenaze Giderleri Yönetmeliđi
	Kamu Kurum ve Kuruluşlarında Çalıřan Personelin Kılık Kıyafet Yönetmeliđi
	Memurların Hastalık Raporlarını Verecek Hekim ve Sađlık Kurulları Hakkındaki Yönetmelik
	Milli Eđitim Bakanlıđı Personeli Görevde Yükseltme ve Unvan Deđişikliđi Yönetmeliđi
<b>Mühür, Yazıřma, Arřiv</b>	Öđretmenlik Kariyer Basamaklarında Yükseltme Yönetmeliđi
	Resmi Mühür Yönetmeliđi
	Resmi Yazıřmalarda Uygulanacak Usul ve Esaslar Hakkındaki Yönetmelik
	Milli Eđitim Bakanlıđı Evrak Yönergesi
<b>Rehberlik ve Sosyal Etkinlikler</b>	Milli Eđitim Bakanlıđı Arřiv Hizmetleri Yönetmeliđi
	Milli Eđitim Bakanlıđı Rehberlik ve Psikolojik Danıřma Hizmetleri Yönetmeliđi
	Okul Spor Kulüpleri Yönetmeliđi
	Milli Eđitim Bakanlıđı İlköđretim ve Ortaöđretim Sosyal Etkinlikler Yönetmeliđi
<b>Öđrenci İřleri</b>	Milli Eđitim Bakanlıđı Bayrak Törenleri Yönergesi
	Milli Eđitim Bakanlıđı İlköđretim Kurumları Yönetmeliđi
	Milli Eđitim Bakanlıđı Demokrasi Eđitimi ve Okul Meclisleri Yönergesi
<b>İsim ve Tanıtım</b>	Okul Servis Araçları Hizmet Yönetmeliđi
	Milli Eđitim Bakanlıđı Kurum Tanıtım Yönetmeliđi
<b>Sivil Savunma</b>	Milli Eđitim Bakanlıđına Bađlı Kurumlara Ait Açma, Kapatma ve Ad Verme Yönetmeliđi
	Sabotajlara Karřı Koruma Yönetmeliđi
	Binaların Yangından Korunması Hakkındaki Yönetmelik
	Daire ve Müesseseler İin Sivil Savunma İřleri Kılavuzu

## 2.4. Üst Politika Belgeleri Analizi

Tablo 3:Üst Politika Belgeleri

Temel Üst Politika Belgeleri	Sektörel ve Tematik Strateji Belgeleri
<ul style="list-style-type: none"><li>✓ Kalkınma Planları</li><li>✓ Orta Vadeli Programlar</li><li>✓ Orta Vadeli Mali Planlar</li><li>✓ Cumhurbaşkanlığı Yıllık Programları</li><li>✓ MEB 2024-2028 Stratejik Planı</li><li>✓ Osmaniye İl MEM 2024-2028 Stratejik Planı</li><li>✓ Cengiz Topel Anaokulu ( İlk Stratejik Plan )</li><li>✓ Milli Eğitim Şura Kararları</li></ul>	<ul style="list-style-type: none"><li>✓ Öğretmen Strateji Belgesi</li><li>✓ İklim Değişikliği Eylem Planı</li><li>✓ Kadının Güçlenmesi Strateji Belgesi ve Eylem Planı</li><li>✓ Su Verimliliği Strateji Belgesi ve Eylem Planı</li><li>✓ Ulusal Deprem Stratejisi ve Eylem Planı</li><li>✓ Ulusal Genç İstihdam Stratejisi ve Eylem Planı</li><li>✓ Ulusal Enerji Verimliliği Eylem Planı</li><li>✓ Ulusal Girişimcilik Stratejisi ve Eylem Planı</li><li>✓ Ulusal Yapay Zekâ Stratejisi</li><li>✓ 2023-2028 Türkiye Çocuk Hakları Strateji Belgesi ve Eylem Planı</li><li>✓ Diğer Kamu Kurumlarının Stratejik Planları</li></ul>

Tablo 4: :Üst Politika Belgeleri Analizi

Üst Politika Belgesi	İlgili Bölüm/Referans	Verilen Görev/İhtiyaçlar
	Yurt İçi Tasarruflar	350.2, 352.3 Sayılı Tedbir Maddeleri
	Mali Piyasalar	379.2 Sayılı Tedbir Maddesi
	İmalat Sanayii	432.1, 432.3 Sayılı Tedbir Maddeleri
	Otomotiv	473.1 Sayılı Tedbir Maddesi
	Turizm	525.3, 525.4 Sayılı Tedbir Maddeleri
	Girişimcilik ve Kobi'ler	559.2, 559.3, Sayılı Tedbir Maddeleri
	Fikrî Mülkiyet Hakları	565.5, 565.6, 565.7 Sayılı Tedbir Maddeleri
	Ticaretin ve Tüketicinin Korunmasının Geliştirilmesine	621.8 Sayılı Tedbir Maddesi

<b>On İkinci Kalkınma Planı</b>	Eğitim	658, 659, 660 Sayılı Amaç Maddeleri ve Bunlara Başlı Politikalar ile Tedbir Maddeleri
	Çocuk	731.2, 731.3, 731.4, 731.5, 731.6, 732.1, 732.3, 732.5, 733.1, 733.2, 734.4, 735.7, 735.8, 738.2, 738.3, 739.1, 739.2, 739.3, 739.4, 740.4, 742.4, 744.1 Sayılı Tedbir Maddeleri
	Gençlik	746.1, 746.2, 746.6, 747.1, 747.2, 748.6 Sayılı Tedbir Maddeleri
	Engelli Hizmetleri	758.1, 758.2, 758.3, 758.4, 758.5 Sayılı Tedbir Maddeleri
	Sosyal Hizmetler, Sosyal Yardımlar ve Yoksullukla	773.1, 774.1 Sayılı Tedbir Maddeleri
	Gelir Dağılımı	777.4 Sayılı Tedbir Maddesi
	Kültür ve Sanat	783.1, 783.2, 783.5, 785.1, 785.2, 785.3, 785.5, 789.1, 789.2, 790.4, 793.2 Sayılı Tedbir Maddeleri
	Spor	796.1, 796.2, 796.3, 798.3, 799.1, 799.2, 799.3 Sayılı Tedbir Maddeleri
	Nüfus ve Yaşlanma	804.1, 809.1 Sayılı Tedbir Maddeleri
	Üluslararası Göç	815.4, 816.1 Sayılı Tedbir Maddeleri
	Yurt Dışında Yaşayan Türkler	819.1, 819.2, 819.3, 820.7 Sayılı Tedbir Maddeleri
	Afet Yönetimi	830.7, 831.3, 832.1, 832.4, 833.6, 839.1, 839.3, 841.1 Sayılı Tedbir Maddeleri
	Sivil Toplum	940.3 Sayılı Tedbir Maddesi
	Kamuda Stratejik Yönetim	942.1, 943.1, 943.2, 943.4, 943.5 Sayılı Tedbir Maddeleri
	Kalkınma İçin Uluslararası İş Birliği	970.1, 970.6, 972.6, 973.2, 973.3, 973.4 Sayılı Tedbir Maddeleri
İstihdam	12 Sayılı Tedbir Maddesi	

Üst Politika Belgesi	İlgili Bölüm/Referans	Verilen Çözüm/Öneriler
<b>Orta Vadeli Program (2024-2026)</b>	Programda Bakanlığımıza bağlı olarak Müdürlüğümüzü ilgilendiren on dokuz (19) politika ve tedbir ile Öncelikli Reform Alanlarına Yönelik on (10) düzenleme yer almaktadır.	
	Ödemeler Dengesi	1 Tedbir
	Finansal İstikrar	1 Tedbir
	Afet Yönetimi	1 Tedbir
	Dijital Dönüşüm	4 Tedbir
	Hizmet İhracatının Desteklenmesi	1 Tedbir
	Ne Eğitimde Ne İstihdamda Olan Gençlerin ve Kadınların Eğitime ve İstihdama Katılımı	3 Tedbir
	Yükseköğretimde ve Meslekî ve Teknik Eğitimde Özel Sektör Odaklı Dönüşüm	2 Tedbir
	Kamu Cari Harcamalarında Rasyonelleşme	2 Tedbir
	Afetlere Duyarlı Bütünleşik Mekansal Planlama	1 Tedbir
İklim Değişikliği Mevzuatı, Emisyon Ticaret Sistemi, Sınırdaki Karbon Düzenlemesi Mekanizmasına Uyum	1 Tedbir	
	Yurt İçi Tasarruflar	350.2, 352.3 Sayılı Tedbir
	Mali Piyasalar	379.2 Sayılı Tedbir Maddesi
	İmalat Sanayii	432.1 Sayılı Tedbir Maddesi
	Otomotiv	473.1 Sayılı Tedbir Maddesi
	Turizm	525.3, 525.4 Sayılı Tedbir
	Girişimcilik ve KOBİ'ler	559.2, 559.3 Sayılı Tedbir

<b>Cumhurbaşkanlığı 2024 Yıllık Programı</b>	Fikri Mülkiyet Hakları	565.6, 565.7 Sayılı Tedbir
	Eğitim	661.1, 661.4, P. 661, P. 662, P. 664, P.665, P.666, P.667, P.670, P.672, P.675, P.676, P.680, P.681 Sayılı Politika ve Maddeleri
	Çocuk	P.732, 731.2, 731.3, 731.4, 733.1, 733.2, 734.4, 735.8, 739.3, 739.4, 740.4, 742.4, 744.1 Sayılı Politika ve Tedbir
	Gençlik	746.1, 746.2, 746.6, 747.1, 747.2,
	Engelli Hizmetleri	758.1, 758.2, 758.3 Sayılı
	Kültür ve Sanat	783.1, 785.1, 785.2, 789.1 Sayılı Tedbir
	Uluslararası Göç	816.1 Sayılı Tedbir Maddesi
	Yurt Dışında Yaşayan Türkler	819.1, 819.2, 819.3 Sayılı
	Kalkınma İçin Uluslararası İş Birliği	970.1, 972.6, 973.3 Sayılı

## 2.5. Faaliyet Alanları ile Ürün/Hizmetlerin Belirlenmesi

Bu bölümde mevzuat analizi çıktıları dolayısıyla görev ve sorumluluklar dikkate alınarak okul/kurumun sunduğu temel ürün ve hizmetler verilmiştir. Belirlenen ürün ve hizmetler Tablo 5'te gösterilmiştir.

**Tablo 4: Faaliyet Alanları/Ürün ve Hizmetler Tablosu**

Faaliyet Alanı	Ürün/Hizmetler
<b>Öğretim-Eğitim Faaliyetleri</b>	Öğrenci İşleri Kayıt-nakil işleri Devam-devamsızlık Sınıf geçme Sınav hizmetleri Staj işlemleri
<b>Rehberlik Faaliyetleri</b>	Öğrencilere rehberlik yapmak Velilere rehberlik etmek Rehberlik faaliyetlerini yürütmek
<b>Sosyal Faaliyetler</b>	Öğrenci kulüp çalışmaları Okul kermesi
<b>Sportif Faaliyetler</b>	Okul futbol/ basketbol/ voleybol Turnuvaları Okul içi sportif yarışmalar
<b>Bilimsel, Kültürel ve Sanatsal Faaliyetler</b>	Okul münazara yarışmaları Resim sergisi Belirli Gün ve Haftaların kutlanması

<b>İnsan Kaynakları Faaliyetleri (Mesleki Gelişim Faaliyetleri, Personel Etkinlikleri...)</b>	Norm kadro iş ve işlemlerini yürütmek Özlük Dosyalarının Muhafazasını sağlamak Özlük ve emeklilik iş ve işlemlerini yürütmek Disiplin ve Ödül işlemlerinin uygulamalarını yapmak
<b>Okul- Aile Birliği Faaliyetleri</b>	Okul yönetimi ile işbirliği yaparak okulun fiziki donanım ihtiyaçlarının sağlanması Okulun ihtiyaçlarına yönelik bağış işlemlerinin takip edilmesi.
<b>Öğrencilere Yönelik Faaliyetler</b>	Okuma kültürünün yaygınlaştırılması çalışmaları Destek eğitim odası faaliyetleri
<b>Ölçme Değerlendirme Faaliyetleri</b>	Ölçme ve değerlendirme iş ve işlemlerini iş birliği içerisinde yürütmek. Ders notlarının zamanında girilmesini sağlamak.
<b>Öğrenme Ortamlarına Yönelik Faaliyetler</b>	Kodlama atölyesi çalışmaları Akıl ve Zeka Oyunları atölyesi çalışmaları Okul kütüphanesinin zenginleştirilmesi ve aktif kullanımını sağlamak.
<b>Ders Dışı Faaliyetler</b>	Okul kermesi Okul gezileri Okul dışı öğrenme faaliyetleri

## 2.6. Paydaş Analizi

Stratejik planlama ve kalite yönetiminin temel unsurlarından birisi katılımcılıktır. Stratejik planın sahiplenilmesi ve uygulamanın etkinliğini artırmak amacıyla okulumuzun / kurumumuzun etkileşim içinde olduğu paydaşların görüşleri dikkate alınmıştır. Paydaşlar, idarenin ürün ve hizmetleriyle ilgisi olan, idareden doğrudan veya dolaylı, olumlu ya da olumsuz yönde etkilenen veya idareyi etkileyen kişi, grup veya kurumlardır. Paydaşlar iç paydaşlar ve dış paydaşlar olarak sınıflandırılır.

İç paydaşlar, okul/kurumda gerçekleşen her faaliyetten doğrudan etkilenen veya bir faaliyeti iletme/yavaşlatma etkisine sahip olanlardır. Okul/kurumun bir parçası olan bireyleri ifade eder. Okul/kurum müdürü, müdür yardımcıları, öğretmenler, öğrenciler, destek personeli ve okul aile birliği üyeleri iç paydaşlarımızdır.

Dış paydaşlar, okul/kurumun bir parçası olmayan ancak okulda gerçekleşen her faaliyetten dolaylı olarak etkilenen, bağlı/ilişkili/ilgili kişi, grup ya da kurumları ifade eder. Veliler, il ve ilçe millî eğitim müdürlükleri, valilik, kamu kurum ve kuruluşları, muhtarlar, sivil toplum ve özel sektör kuruluşları vb. dış paydaşlarımızdır.

**Tablo 5:Paydaş sınıflandırma ve etki / önem matrisi**

Paydaş Adı	İç Paydaş	Dış Paydaş	Etki Derecesi	Önem Derecesi
...Kaymakamlığı /Valiliği		√	5	5
İl/ İlçe Milli Eğitim Müdürlüğü İdare ve Personelleri		√	5	5
Öğretmenler	√		5	5
Öğrenciler	√		5	5
Veliler		√	5	5
Okul Müdürlükleri	√		5	5
Rehberlik ve Araştırma Merkezi		√	3	5
Osmaniye Belediyesi		√	4	4
Gençlik Hizmetleri ve Spor İlçe Müdürlüğü		√	3	3
İl/ İlçe Sağlık Müdürlüğü		√	3	3
Aile ve Sosyal Politikalar İl / İlçe Müdürlüğü		√	3	3
..... Sağlık Ocağı / Hastanesi		√	3	3
Mahalle Muhtarlığı		√	4	4
Özel Eğitim ve Rehabilitasyon Merkezleri		√	3	3
Hayırseverler		√	4	4
Eğitim sendikaları		√	3	3
Medya		√	2	2
İl / İlçe Emniyet Müdürlüğü		√	4	4
İl / İlçe Müftülüğü		√	4	4

Önem Derecesi: 1, 2, 3 gözet; 4,5 birlikte çalış
Etki Derecesi: 1, 2, 3 İzle; 4, 5 bilgilendir
Önceliği: 5=Tam; 4=Çok; 3=Orta; 2=Az; 1=Hiç

### **2.6.1. Paydaş Görüş - Önerilerinin Alınması ve Değerlendirilmesi**

Cengiz Topel Anaokulu / kurumu olarak öğrenci, öğretmen ve personellere memnuniyet anketleri gönderilerek ilgili paydaşlarımızın durum tespit çalışmasında yer almaları istenmiştir. Böylece Cengiz Topel Anaokulunun/ kurumunun durum tespitinde bütün bağlı birimlerin ortak katılımı doğrultusunda paydaşlarımızın görüş ve beklentileri yapılan anketlerle tespit edilmiştir. Paydaş anketi okul çalışanları ve öğrencilere uygulanmıştır. Ankete 115 öğrenci, 70 veli, 6 öğretmen olmak üzere toplam 191 kişi katılmıştır.

**Tablo 6:Öğrenci Memnuniyet Anket Sonuçları**

ÖĞRENCİ MEMNUNİYET ANKETİ		MEMNUNİYET ANKETİ SONUCU	
SIRA NO	GÖSTERGELER	SONUÇ	%
1	İhtiyaç duyduğumda okul çalışanlarıyla rahatlıkla görüşebiliyorum.	Evet	95
2	Okul müdürü ile ihtiyaç duyduğumda rahatlıkla konuşabiliyorum.	Evet	99
3	Okulun rehberlik servisinden yeterince yararlanabiliyorum.	Evet	92
4	Okula ilettiğimiz öneri ve isteklerimiz dikkate alınır.	Evet	92
5	Okulda kendimi güvende hissediyorum.	Evet	95
6	Okulda öğrencilerle ilgili alınan kararlarda bizlerin görüşleri alınır.	Evet	98
7	Öğretmenler yeniliğe açık olarak derslerin işlenişinde çeşitli yöntemler kullanmaktadır.	Evet	100
8	Derslerde konuya göre uygun araç gereçler kullanılmaktadır.	Evet	100
9	Teneffüslerde ihtiyaçlarımı giderebiliyorum.	Evet	100
10	Okulun içi ve dışı temizdir.	Evet	100
11	Okulun binası ve diğer fiziki mekanlar yeterlidir.	Evet	100
12	Okul kantininde satılan malzemeler sağlıklı ve güvenlidir.	Evet	98
13	Okulumuzda yeterli miktarda sanatsal ve kültürel faaliyetler düzenlenmektedir.	Evet	100
<b>GENEL DEĞERLENDİRME</b>			99

Yapılan öğrenci memnuniyet anketi sonucunda öğrencilerimizin genel memnuniyet düzeyinin yüzde 99 olduğu görülmektedir. Öğrencilerimiz en çok okulun temizliği faaliyetlerinden memnun olduklarını belirtmişlerdir. Ancak rehberlik servisi konularının gelişime açık alanlar olduğuna yönelik görüş bildirmişlerdir.

**Tablo 7:Öğretmen Memnuniyet Anket Sonuçları**

ÖĞRETMEN MEMNUNİYET ANKETİ		ANKET SONUCU	
SIRA NO	GÖSTERGELER	SONUÇ	%
1	Okulumuzda alınan kararlar, çalışanların katılımıyla alınır.	Evet	100
2	Kurumdaki tüm duyurular çalışanlara zamanında iletilir.	Evet	100
3	Her türlü ödüllendirmede adil olma, tarafsızlık ve objektiflik esastır.	Evet	100
4	Kendimi, okulun değerli bir üyesi olarak görürüm.	Evet	100
5	Çalıştığım okul bana kendimi geliştirme imkânı tanımaktadır.	Evet	100
6	Okul, teknik araç ve gereç yönünden yeterli donanıma sahiptir.	Evet	100
7	Okulda çalışanlara yönelik sosyal ve kültürel faaliyetler düzenlenir.	Evet	100
8	Okulda öğretmenler arasında ayırım yapılmamaktadır.	Evet	100
9	Okulumuzda yerelde ve toplum üzerinde olumlu etki bırakacak çalışmalar yapmaktadır.	Evet	100
10	Yöneticilerimiz, yaratıcı ve yenilikçi düşüncelerin üretilmesini teşvik etmektedir.	Evet	100
11	Yöneticiler, okulun vizyonunu, stratejilerini, iyileştirmeye açık alanlarını vs. çalışanlarla paylaşır.	Evet	100
12	Okulumuzda sadece öğretmenlerin kullanımına tahsis edilmiş yerler yeterlidir.	Evet	100
13	Alanıma ilişkin yenilik ve gelişmeleri takip eder ve kendimi güncellerim.	Evet	100
<b>GENEL DEĞERLENDİRME</b>			100

Yapılan öğretmen memnuniyet anketi sonucunda öğretmenlerimizin genel memnuniyet düzeyinin yüzde 100 olduğu görülmektedir. Öğretmenlerimiz faaliyetlerin tamamından memnun olduklarını belirtmişlerdir.



**Tablo 8:Veli Memnuniyet Anket Sonuçları**

VELİ MEMNUNİYET ANKETİ		ANKET SONUCU	
SIRA NO	GÖSTERGELER	SONUÇ	%
1	İhtiyaç duyduğumda okul çalışanlarıyla rahatlıkla görüşebiliyorum.	Evet	100
2	Bizi ilgilendiren okul duyurularını zamanında öğreniyorum.	Evet	100
3	Öğrencimle ilgili konularda okulda rehberlik hizmeti alabiliyorum.	Evet	100
4	Okula ilettiğim istek ve şikayetlerim dikkate alınıyor.	Evet	100
5	Öğretmenler yeniliğe açık olarak derslerin işlenişinde çeşitli yöntemler kullanmaktadır.	Evet	100
6	Okulda yabancı kişilere karşı güvenlik önlemleri alınmaktadır.	Evet	100
7	Okulda bizleri ilgilendiren kararlarda görüşlerimiz dikkate alınır.	Evet	100
8	E-Okul Veli Bilgilendirme Sistemi ile okulun internet sayfasını düzenli olarak takip ediyorum.	Evet	100
9	Çocuğumun okulunu sevdiğini ve öğretmenleriyle iyi anlaştığını düşünüyorum.	Evet	100
10	Okul, teknik araç ve gereç yönünden yeterli donanıma sahiptir.	Evet	100
11	Okul her zaman temiz ve bakımlıdır.	Evet	100
12	Okulun binası ve diğer fiziki mekanlar yeterlidir.	Evet	100
13	Okulumuzda yeterli miktarda sanatsal ve kültürel faaliyetler düzenlenmektedir.	Evet	100
<b>GENEL DEĞERLENDİRME</b>			100

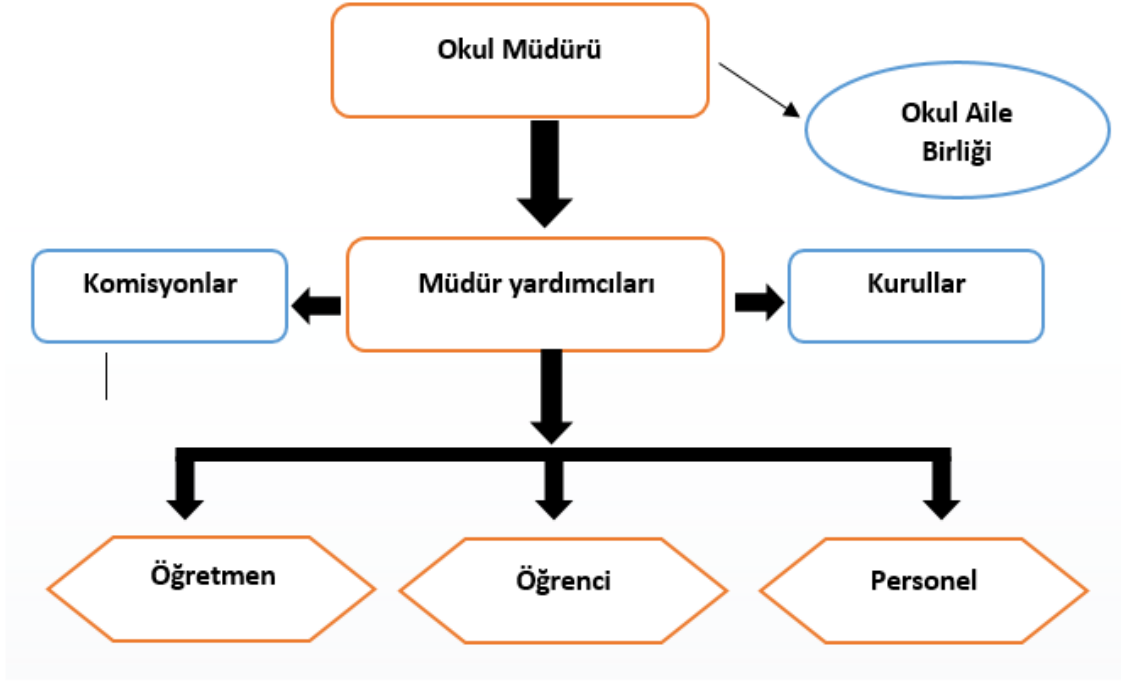
Yapılan veli memnuniyet anketi sonucunda velilerimizin genel memnuniyet düzeyinin yüzde 100 olduğu görülmektedir. Velilerimiz faaliyetlerin tamamından memnun olduklarını belirtmişlerdir.

## 2.7. Okul / Kurum İçi Analiz

### 2.7.1. Okul / Kurum Teşkilat Şeması

Bu bölümde kurumumuzu oluşturan paydaşlara yönelik teşkilat şeması verilmiştir.

Şekil 1:Okul / kurum Teşkilat Şeması



### 2.7.2. Kurum içi analiz

Bu bölümde okulumuza / kurumumuza yönelik öğrenci sayıları, akademik başarı verileri, devamsızlık ve gerçekleştirilen faaliyetlere yönelik analiz bilgileri yer almaktadır.

Tablo 9:Sınıflara ve cinsiyete göre öğrenci sayıları

SINIFI	KIZ	ERKEK	Toplam
Anasınıfı 4 yaş A	10	12	22
Anasınıfı 4 yaş B	10	9	19
Anasınıfı 5 yaş A	13	7	20
Anasınıfı 5 yaş B	8	12	20
Anasınıfı 5 yaş C	10	7	17
Anasınıfı 5 yaş D	8	9	17
TOPLAM	59	56	115

*Tablo 11:Kaynaştırma öğrencileri sayısı*

SINIFI	KIZ	ERKEK	Toplam
Anasınıfı 4 yaş A	0	0	0
Anasınıfı 4 yaş B	0	0	0
Anasınıfı 5 yaş A	0	0	0
Anasınıfı 5 yaş B	0	0	0
Anasınıfı 5 yaş C	1	0	1
Anasınıfı 5 yaş D	0	0	0
TOPLAM	1	0	1

*Tablo 12: Öğrenci devamsızlık verileri*

SINIF	10 -20 gün arası		20 Gün ve üzeri	
	Özürlü	Özürsüz	Özürlü	Özürsüz
Anasınıfı 4 yaş A	0	2	0	0
Anasınıfı 4 yaş B	0	1	0	0
Anasınıfı 5 yaş A	0	2	0	0
Anasınıfı 5 yaş B	0	1	0	0
Anasınıfı 5 yaş C	0	0	0	0
Anasınıfı 5 yaş D	0	1	0	0
TOPLAM	0	7	0	0

## 2.7.2. İnsan Kaynakları

Okullarda insan kaynaklarını, organizasyonel amaçlar doğrultusunda en verimli şekilde kullanmak; insan kaynağının iç ve dış gelişmelere uygun olarak etkin bir şekilde planlanmasını, geliştirilmesini ve değerlendirilmesini sağlamak kurumun verimliliği açısından büyük önem taşımaktadır.

**Tablo 13: Çalışanların Eğitim Düzeyi ve Cinsiyetine Göre Dağılımı**

	DOKTORA			YÜKSEK LİSANS			LİSANS			ÖNLİSANS			LİSE VE ALTI		
	E	K	T	E	K	T	E	K	T	E	K	T	E	K	T
Okul Müdürü	0	0	0	1	0	1	1	0	1	0	0	0	0	0	0
Müdür Yardımcıları	0	0	0	0	0	0	1	0	1	0	0	0	0	0	0
Branş Öğretmenleri	0	0	0	0	0	0	0	6	6	0	0	0	0	0	0
Rehber Öğretmen	0	0	0	0	0	0	0	0	0	0	0	0	0	0	0
Memur	0	0	0	0	0	0	0	0	0	0	0	0	0	0	0
İdari Personeller	0	0	0	0	0	0	0	0	0	0	0	0	0	0	0
Yardımcı Personeller	0	0	0	0	0	0	0	0	0	0	0	0	0	0	0
Güvenlik Görevlisi	0	0	0	0	0	0	0	0	0	0	0	0	0	0	0
<b>TOPLAM</b>	<b>0</b>	<b>0</b>	<b>0</b>	<b>1</b>	<b>0</b>	<b>1</b>	<b>2</b>	<b>6</b>	<b>8</b>	<b>0</b>	<b>0</b>	<b>0</b>	<b>0</b>	<b>0</b>	<b>0</b>

**Tablo 14: İdari Personelin Hizmet Süresine İlişkin Bilgiler**

Hizmet Süreleri	2024 Yılı İtibarıyla	
	Kişi Sayısı	%
<b>1 Yıl</b>	<b>1</b>	<b>100</b>
<b>2-3 Yıl</b>	<b>0</b>	<b>0</b>
<b>4 Yıl</b>	<b>0</b>	<b>0</b>
<b>5 Yıl ve fazlası</b>	<b>1</b>	<b>100</b>

**Tablo 15: Öğretmenlerin Hizmet Süreleri**

Hizmet Süreleri	Branşı	Kadın	Erkek	Hizmet Yılı	Toplam
1-3 Yıl	Okulöncesi Öğretmeni	0	0	0	0
4-6 Yıl	Okulöncesi Öğretmeni	0	0	0	0
7-10 Yıl	Okulöncesi Öğretmeni	0	0	0	0
11-15 Yıl	Okulöncesi Öğretmeni	5	0	11-15	5
16-20 Yıl	Okulöncesi Öğretmeni	1	0	16-20	1
20 yıl ve üzeri	Okulöncesi Öğretmeni	0	0	0	0

**Tablo 16: Yönetici ve öğretmenlerin katıldıkları hizmet içi eğitim faaliyeti sayısı**

Adı ve Soyadı	Branşı	Katıldığı Hizmet İçi Eğitim Sayısı			
		2021	2022	2023	Toplam
Yakup BAL	Okul Müdürü	4	8	10	22
Hüseyin ÇOLAKER	Müdür Yardımcısı	2	5	12	19
Firdevs Dilara AKIL	Okul Öncesi Öğretmeni	3	2	5	10
Cennet NEBİOĞLU	Okul Öncesi Öğretmeni	5	1	9	15
Sibel NURCU	Okul Öncesi Öğretmeni	3	4	8	15
Nevin BAŞDOĞAN	Okul Öncesi Öğretmeni	2	2	5	9
Şirin SATAN	Okul Öncesi Öğretmeni	6	4	8	18
Seda İNCE	Okul Öncesi Öğretmeni	4	3	5	12





### 2.7.3. Teknolojik Düzey

Okul hizmetlerinin, yararlanıcılara daha hızlı ve etkili şekilde sunulması için güncel teknolojik araçlar etkin bir biçimde kullanılmaktadır. Bu kapsamda modüler bir yapıda kurgulanmış olan Millî Eğitim Bakanlığı Bilgi İşlem Sistemi (MEBBİS) ile kurumsal ve bireysel iş ve işlemlerin büyük bölümü yürütülmektedir. Aynı zamanda sistemde personel ve öğrencilerin bilgileri bulunmaktadır. e-Okul, Veli Bilgilendirme Sistemi gibi modüllere ulaşılarak çalışmalar yürütülmektedir. Müdürlüğümüz resmi yazışmaları elektronik ortamda Doküman Yönetim Sistemi (DYS) üzerinden yapılmaktadır.

*Tablo 22: Teknolojik Araç-Gereç Durumu*

Araç-Gereçler	Mevcut	İhtiyaç
Etkileşimli Tahta	0	6
Masaüstü bilgisayar	2	0
Dizüstü bilgisayar	1	0
Fotokopi Makinesi	3	0
Yazıcı	3	0
Tarayıcı	0	0
Televizyon	0	0
Projeksiyon cihazı	3	0
Güvenlik Kamerası	4	0
..vb	0	0



**Tablo 23: Fiziki Mekân Durumu**

<b>Fiziki Mekân</b>	<b>Var</b>	<b>Yok</b>	<b>Adedi</b>	<b>İhtiyaç</b>	<b>Açıklama</b>
<b>Derslik Sayısı</b>	VAR		6	0	<b>0</b>
<b>Öğretmen Çalışma Odası</b>		YOK	0	0	<b>0</b>
<b>Ekipman Odası</b>		YOK	0	0	<b>0</b>
<b>Kütüphane</b>		YOK	0	0	<b>0</b>
<b>Rehberlik Servisi</b>		YOK	0	0	<b>0</b>
<b>Resim Odası</b>		YOK	0	0	<b>0</b>
<b>Müzik Odası</b>		YOK	0	0	<b>0</b>
<b>Çok Amaçlı Salon</b>		YOK	0	0	<b>0</b>
<b>Spor Salonu</b>		YOK	0	0	<b>0</b>
<b>Kantin</b>	VAR		1	0	<b>0</b>
<b>BT Laboratuvarı</b>		YOK	0	0	<b>0</b>
<b>Kodlama Atölyesi</b>		YOK	0	0	<b>0</b>
<b>Müzik Sınıfı</b>		YOK	0	0	<b>0</b>
<b>Basketbol Sahası</b>		YOK	0	0	<b>0</b>
<b>Çok Amaçlı Salon</b>		YOK	0	0	<b>0</b>
<b>Revir</b>		YOK	0	0	<b>0</b>
<b>...vb bölümleri yazınız</b>	<b>0</b>	<b>0</b>	<b>0</b>	<b>0</b>	<b>0</b>

## 2.7.4. Mali Kaynaklar

Kurumun mali kaynakları, bütçe büyüklüğü, döner sermaye, okul-aile birliği gelirleri, kantin vb. gelirler ve harcama kalemleri ortaya konulur. Bütçe işlemlerinin kim tarafından yürütüldüğü belirtilir. Enflasyon oranı da dikkate alınarak plan dönemi boyunca gerçekleşecek kaynak artışı tahmini olarak belirlenir.

Tablo 24: Gelir-Gider Tablosu (2023 yılı)

HARCAMA KALEMLERİ	GİDER	GELİR
Temizlik	0	0
Küçük Onarım	0	0
Bilgisayar Harcamaları	0	0
Büro Makinaları Harcamaları	0	0
Telefon	0	0
Sosyal Faaliyetler	0	0
Kırtasiye	0	0
Diğer	0	0
<b>TOPLAM</b>	<b>0</b>	<b>0</b>

Tablo 25: Kaynak Tablosu

Kaynaklar	2024	2025	2026	2027	2028
Genel Bütçe	0	0	0	0	0
Okul Aile Birliği	3000 TL	3300 TL	3650 TL	4000 TL	5000 TL
Kira Gelirleri	0	0	0	0	0
Döner Sermaye	0	0	0	0	0
Dış Kaynak/Projeler	0	0	0	0	0
Diğer	0	0	0	0	0
<b>TOPLAM</b>	<b>3000 TL</b>	<b>3300 TL</b>	<b>3650 TL</b>	<b>4000 TL</b>	<b>5000 TL</b>

## 2.7.5. İstatistik Veriler

Tablo 26: Yıllara göre öğrenci sayısı

	2020- 2021		2021- 2022		2022-2023	
	K	E	K	E	K	E
ÖĞRENCİ SAYISI	0	0	0	0	52	59
TOPLAM	0		0		111	

Tablo 27: Yıllara göre sınıf tekrar yapan öğrenci sayısı

Sınıf Düzeyleri	2020- 2021	2021- 2022	2022-2023
	0	0	0
	0	0	0
	0	0	0
TOPLAM	0	0	00

Tablo 28: Okulda Kurulan Kulüpler

Kulüp Adı	Öğrenci Sayısı (2023)	Danışman Öğretmen Sayısı
Çevre Koruma Kulübü	0	0
Yeşilay Kulübü	0	0
Gezi,Tanıtma ve Turizm Kulübü	0	0
VB...	0	0

**Tablo 29: Kurumda Gerçekleştirilen Faaliyet Sayıları**

<b>Faaliyetler</b>	<b>2020- 2021</b>	<b>2021- 2022</b>	<b>2022-2023</b>
Belirli Gün ve Haftalara Yönelik Kutlamalar	0	0	22
Okul tanıtım gezileri	0	0	0
Üniversite Gezileri	0	0	0
Piknik	0	0	3
Müze gezisi	0	0	5
Kermes	0	0	0
Sınıflar arası spor turnuvaları	0	0	0
Münazara	0	0	0
Okuma yarışması	0	0	0
Sergi	0	0	0
Yazar Buluşmaları	0	0	0
Şiir Okuma	0	0	0
Bilim Söyleşileri	0	0	0
....vb etkinlikler	0	0	0
<b>TOPLAM</b>		00	30

**Tablo 30: Okul paydaşlarınca gerçekleştirilen bilimsel faaliyetler / yayınlar**

<b>Adı- Soyadı</b>	<b>Görevi</b>	<b>Gerçekleştirilen Bilimsel Faaliyet Türü</b>	<b>Faaliyetin Adı</b>	<b>Faaliyetin Yılı</b>
	Öğrenci	Faaliyet yok	Faaliyet yok	2021
	Öğretmen	Faaliyet yok	Faaliyet yok	2022
	Öğretmen	Faaliyet yok	Faaliyet yok	2023
	Öğretmen	Faaliyet yok	Faaliyet yok	2024

Tablo 31: Yemekhaneden faydalanan öğrenci sayısı

	Yemekhane Kapasitesi	Yemekhaneden Faydalanan Öğrenci Sayısı	Yemekhane Kullanım Oranı
2021	0	0	0
2022	120	111	%100
2023	120	115	%100

## 2.8. Çevre Analizi (PESTLE)

Tablo 32: PESTLE Tablosu

Politik-Yasal Etkenler	Ekonomik Etkenler
<ul style="list-style-type: none"><li>➤ Kalkınma Planı ve Orta Vadeli Program,</li><li>➤ Bakanlık, il ve ilçe stratejik planlarının incelenmesi,</li><li>➤ Yasal yükümlülüklerin belirlenmesi,</li><li>➤ Oluşturulması gereken kurul ve komisyonlar,</li><li>➤ Okul/kurum çevresindeki politik durum.</li><li>➤ Hükümetin göç politikası</li><li>➤ Okul-Aile birliği</li><li>➤ Tasarruf tedbirleri</li><li>➤ Yükseköğretim giriş sınavlarında alan öğrencilerine ek puan verilmesi</li><li>➤ Okul mezunlarının iş olanaklarının geniş olması</li><li>➤ Zorunlu eğitim</li><li>➤ Deprem Yönetmeliği</li><li>➤ Taşınmalı eğitim</li><li>➤ Yaşanan deprem neticesinde okulumuzun depremden etkilenen başka bir okul ile birleştirilerek birlikte kullanılıyor olması</li><li>➤ MEB tarafından meslek liselerine yönelik ..... ile avantajların artması</li><li>➤ Üniversite / diyanet başkanlığı, ..... kurumu ile gerçekleştirilen protokol.</li></ul>	<ul style="list-style-type: none"><li>● Okul/kurumun bulunduğu çevrenin genel gelir durumu,</li><li>● İş kapasitesi,</li><li>● Okul/kurumun gelirini artırıcı unsurlar,</li><li>● Okul/kurumun giderlerini arttıran unsurlar,</li><li>● Tasarruf sağlama imkânları,</li><li>● İşsizlik durumu,</li><li>● Mal-ürün ve hizmet satın alma imkânları,</li><li>● Kullanılabilir bütçe<ul style="list-style-type: none"><li>➤ Velilerin ekonomik düzeyinin yüksek/orta/zayıf olması</li><li>➤ Kantin gelirinin olması</li><li>➤ Hayırseverlerin destekleri</li><li>➤ Okul gelirinin giderinden fazla olması / dengeli olması</li><li>➤ Erasmus+ Projeleri hibe programından faydalanılması</li><li>➤ DOĞAKA Ajansı hibe programından faydalanılması</li><li>➤ Okul bahçesinden elde edilen ürünlerin satılarak okul bütçesine gelir elde edilmesi</li><li>➤ Bakanlık tarafından doğrudan okul hesabına ödenek aktarılması</li><li>➤ Ülkedeki ekonomik dalgalanmanın gelir/gider durumunu olumsuz etkilemesi</li><li>➤ Ödenek eksikliği nedeni ile donanım ve onarım ihtiyaçlarının giderilememesi</li></ul></li></ul>
Sosyo-kültürel etkenler	Teknolojik etkenler
<ul style="list-style-type: none"><li>● Kariyer beklentileri,</li><li>● Ailelerin ve öğrencilerin bilinçlenmeleri,</li><li>● Aile yapısındaki değişimler (geniş aileden çekirdek aileye geçiş, erken yaşta evlenme vs.),</li><li>● Nüfus artışı,</li><li>● Göç,</li><li>● Nüfusun yaş gruplarına göre dağılımı,</li><li>● Hayat beklentilerindeki değişimler (Hızlı para kazanma</li></ul>	<ul style="list-style-type: none"><li>● Okul/kurumun teknoloji kullanım durumu</li><li>● e- Devlet uygulamaları,</li><li>● Dijital Platformlar üzerinden uzaktan eğitim imkânları,</li><li>● Okul/kurumun sahip olmadığı teknolojik araçlar</li><li>● Personelin ve öğrencilerin teknoloji kullanım kapasiteleri,</li></ul>

<p>hırsı, lüks yaşama düşkünlük, kırsal alanda kentsel yaşam),</p> <ul style="list-style-type: none"> <li>● Beslenme alışkanlıkları,</li> <li>● Değerler, mesleki etik kuralları vb. <ul style="list-style-type: none"> <li>➤ Ailelerin eğitim düzeyinin çoğunlukla düşük / iyi olması</li> <li>➤ Okulun göç alan bir mahallede bulunması</li> <li>➤ Velilerin özel eğitim konusunda bilinçsiz olmaları</li> <li>➤ Velilerin özel eğitim öğrencilerine yönelik farkındalık düzeylerinin iyi olması</li> <li>➤ Toplumda dezavantajlı bireylere yönelik farkındalığın yükselmesi</li> <li>➤ Velilerin genel olarak eğitime önem vermesi</li> <li>➤ Okulda yabancı uyruklu öğrencilerin fazla olması / olmaması.</li> <li>➤ Veli gelir durumunun düşük olması nedeniyle öğrencilerde yetersiz beslenme problemi olması</li> <li>➤ Velilerin mevsimlik işçi olması nedeni ile öğrencilerin okula geç başlayıp, erken gitmeleri</li> <li>➤ Velilerin akademik başarı beklentilerinin olmaması / yüksek olması</li> <li>➤ Toplumsal olarak meslek liselerine yönelik bakış açısının pozitif yönde değişmesi</li> </ul> </li> </ul>	<ul style="list-style-type: none"> <li>● Personelin ve öğrencilerin sahip olduğu teknolojik araçlar,</li> <li>● Teknoloji alanındaki gelişmeler</li> <li>● Teknolojinin eğitimde kullanımı <ul style="list-style-type: none"> <li>➤ EBA platformu sayesinde öğrencilerin uzaktan eğitim imkanlarının olması</li> <li>➤ Bakanlık tarafından sunulan uzaktan mesleki eğitim kursları</li> <li>➤ Tüm sınıflarımızda etkileşimli tahta olması</li> <li>➤ Sınıflarımızda etkileşimli tahta olmaması</li> <li>➤ Güvenlik kameralarının tam olması / eksik olması</li> <li>➤ Sınıflarda klima olması / olmaması</li> <li>➤ Sınıflarımızda televizyon ve projeksiyon olması</li> <li>➤ Öğretmenlerin dijital yeterliliklerinin düşük / iyi düzeyde olması</li> <li>➤ Okulumuzda fiber internet alt yapısının olması/ olmaması</li> <li>➤ Öğrencilerde artan dijital bağımlılık</li> <li>➤ Öğrencilerin dijital yeterliliklerinin düşük/ iyi olması</li> </ul> </li> </ul>
------------------------------------------------------------------------------------------------------------------------------------------------------------------------------------------------------------------------------------------------------------------------------------------------------------------------------------------------------------------------------------------------------------------------------------------------------------------------------------------------------------------------------------------------------------------------------------------------------------------------------------------------------------------------------------------------------------------------------------------------------------------------------------------------------------------------------------------------------------------------------------------------------------------------------------------------------------------------------------------------------------------------------------------------------------------------------------------------------------------------------	-------------------------------------------------------------------------------------------------------------------------------------------------------------------------------------------------------------------------------------------------------------------------------------------------------------------------------------------------------------------------------------------------------------------------------------------------------------------------------------------------------------------------------------------------------------------------------------------------------------------------------------------------------------------------------------------------------------------------------------------------------------------------------------------------------------------------------------------------------------------------------------------------------------------------------------------------------------------

### Çevresel Etkiler

- Hava ve su kirlenmesi,
- Toprak yapısı,
- Bitki örtüsü,
- Doğal kaynakların korunması için yapılan çalışmalar,
- Çevrede yoğunluk gösteren hastalıklar,
- Doğal afetler (deprem kuşağında bulunma, Covid 19, kene vakaları vb.)
  - İlimizin deprem bölgesinde olması
  - Okulumuzun ulaşımının kolay / zor olması
  - Okulumuzun çevresinin yeşillik alanının geniş olması
  - Okulun ana yola yakın olması
  - Okulun trafiğin yoğun olduğu bir sokakta bulunması
  - İlimizde kış mevsiminin yumuşak geçmesi
  - İlimizde yaz mevsiminin erken başlaması
  - Toplu taşıma araçları ile okula ulaşım sağlanabilmesi

## 2.9. GZFT Analizi

Tablo 33: GZFT Listesi

İç Çevre		Dış Çevre	
Güçlü Yönler	Zayıf Yönler	Fırsatlar	Tehditler
<p>Okulumda iyi olan ne var? Öğretmen ve öğrenciler nelerden memnun? Güçlü yönlerde okulun kendi çabaları söz konusudur.</p> <p>Öğrencilerin kullanımına ve sosyalleşmesine yönelik çok sayıda sosyal, kültürel, sanatsal vesportif imkânların bulunması Nitelikli ve düzenli eğitim ve etkinlikler düzenlenmesi Kurum yöneticilerinin deneyimli ve işbirliğine yatkın olması Teknolojiyi kullanabilen genç bir eğitim kadrosunun olması Velilerimiz eğitim sürecinde öğretmenlerimizle ve okul yönetimi ile iş birliği içinde olması. Okul -Aile Birliğinin okula karşı duyarlı olması Okul binamızın düzenli, temiz ve bütün imkânlarının yeterli olması.</p>	<p>Okulumda geliştirmem ve iyileştirmem gereken ne var? Öğretmen ve öğrenciler nelerden memnun değil ? Sorunları okul kendi çalışmaları ile giderebilir olmalıdır.</p> <p>Eğitim materyallerinin yeterince güncel olmaması Veli- okul işbirliğinin istenilen düzeyde olmaması</p>	<p>Veliler, diğer kurum ve kuruluşlar, okul çevresi, yasalar ve mevzuatların bana sağladığı kolaylıklar nedir?</p> <p>Girişimcilik konusunda farkındalığın artması Okul ve çevresinin kalkınmasını sağlamaya yönelik projelerin teşvik edilip yaygınlaştırılması Okulun şehir merkezinde olması</p>	<p>Veliler, diğer kurum ve kuruluşlar, okul çevresi, yasalar ve mevzuatların bana olumsuz etkileri nedir?</p> <p>Eğitim öğretimin çalışmalarının desteklenmesi konusunda mali mevzuatın getirdiği kısıtlar. Okul-veli-öğrenci işbirliklerinin yeterli düzeyde olmaması</p>

## 3.GELECEĐE BAKIŐ

### 3.1.Misyonumuz

*Eleřtirel dűőünebilen ve zm odaklı, kiŐisel ve mesleki alanda kendini srekli yenileyen, doĐaya duyarlı, yaratıcı ve farklılıklara saygıgsteren bireyler yetiŐtirmeyi,*

*Bilime ve sanata evrensel dzeyde katkı saĐlayan, disiplinlerarası ve etik deĐerleri gzetten araŐtırmalar yapmayı,*

*Sosyal sorumluluk bilinci ile dnya ve lke sorunlarına duyarlı, kamu yararını gzetten ve bulunduĐu blgenin kalkınmasına-*

*geliŐmesine katkıda bulunan hizmetler sunmayı grev edinmiŐtir.*

### 3.2.Vizyonumuz

*Nitelikli araŐtırmalar yapan, kalite kltrn iŐselleŐtirmiŐ, bilgi ve yetkinliklerini insanlık ve lke yararına kullanan ve evrensel*

*dzeyde fark yaratarak geleceĐe yn veren yeniliki okul olmaktır.*

### 3.3.Temel DeĐerlerimiz

- ✓ EŐitlik
- ✓ Saygı-sevgi
- ✓ Farklılıklara saygı
- ✓ Fırsat EŐitliĐi
- ✓ Din Ahlak ve Temel DeĐerlere BaĐlılık
- ✓ Sorumluluk
- ✓ alıŐkanlık
- ✓ Vatanseverlik
- ✓ Sadakat
- ✓ Liyakat



## 4. AMAÇ, HEDEF VE PERFORMANS GÖSTERGESİ İLE STRATEJİLERİN BELİRLENMESİ

Tablo 34: Amaç ve Hedefler Tablosu

TEMA	EĞİTİM VE ÖĞRETİME ERİŞİM							
<b>Amaç 1</b>	Kayıt bölgemizde yer alan çocukların okullaşma oranlarını artıran, öğrencilerin uyum ve devamsızlık sorunlarını gideren etkin bir yönetim yapısı kurulacaktır.							
<b>Hedef 1.1</b>	Kayıt bölgesinde yer alan öğrencilerin okula devam oranlarının artırılması sağlanacaktır.							
<b>Performans Göstergeleri</b>	<b>Hedefe Etkisi (%)</b>	<b>Plan Dönemi Başlangıç Değeri</b>	<b>2024</b>	<b>2025</b>	<b>2026</b>	<b>2027</b>	<b>2028</b>	<b>İzleme/ raporlama sıklığı</b>
<b>PG 1.1.1. 20 gün ve üzeri özürsüz devamsızlık yapan öğrenci oranı (%)</b>	100	<b>%1,46</b>	1,30	1,15	1	0,7	0,5	İ: 6 ayda bir R: Yılda 1
<b>Sorumlu Birim</b>	Okul İdaresi							
<b>İş Birliği Yapılacak Birim(ler)</b>	Rehberlik Servisi							
<b>Stratejiler</b>	S-1.1.1. Öğrencilerin devamsızlık nedenleri tespit edilerek devamsızlığa neden olan etmenler tespit edilecektir. S-1.1.2. Okul rehberlik servisi aracılığı ile sürekli devamsızlık yapan öğrencilerle ve velilerle görüşülerek okul tarafından çözülebilecek sorunların giderilmesi sağlanacaktır.							
<b>Riskler</b>	<ul style="list-style-type: none"><li>Velilerin işbirliğine açık olmaması</li><li>Devamsızlık sonucu öğrenme kayıplarının oluşması</li></ul>							
<b>Maliyet Tahmini</b>	3.500 TL							

<b>Tespitler</b>	Okulda özürsüz şekilde devamsızlık yapan öğrencilerin olması.
<b>İhtiyaçlar</b>	Devamsızlığın önlenmesi ve öğrenme kayıplarının giderilmesi için rehberlik çalışmalarının artırılması.

<b>TEMA</b>	Kalite							
<b>Amaç 2</b>	Rehberlik ve araştırma merkezlerince sunulan özel eğitim hizmetlerinin geliştirilmesini sağlamak							
<b>Hedef 2.2.</b>	Eğitsel değerlendirme ve tanılması yapılan bireylerin özel eğitim hizmetlerine erişiminin izlenmesi sağlanacaktır.							
<b>Performans Göstergeleri</b>	<b>Hedefe Etkisi (%)</b>	<b>Plan Dönemi Başlangıç Değeri</b>	<b>2024</b>	<b>2025</b>	<b>2026</b>	<b>2027</b>	<b>2028</b>	<b>İzleme/ raporlama sıklığı</b>
PG 2.1. Ziyaret edilen okul oranı (%)	20	<b>% 65</b>	75	85	90	95	100	İ: 6 ayda bir R: Yılda 1
PG 2.2. Müşavirlik hizmeti sunulan öğretmen oranı (%)	20	<b>% 24</b>	30	32	34	36	38	
PG 2.3. Müşavirlik hizmeti sunulan idareci oranı (%)	20	<b>%30</b>	34	38	42	46	50	
PG 2.4. Evde eğitim kapsamında ziyaret edilen birey oranı	20	<b>% 80</b>	85	90	95	100	100	
PG 2.5. Okul rehberlik ve psikolojik danışmanlık programı incelenen okul/kurum oranı	20	<b>% 100</b>	100	100	100	100	100	
<b>Sorumlu Birim</b>	Kurum idaresi , kurum rehber öğretmenleri							
<b>İş Birliği Yapılacak Birim(ler)</b>	Okul idareleri, rehber öğretmenler							
<b>Stratejiler</b>								

	<p>S-3.2.1. Eğitsel değerlendirme ve tanılama sonrası öğretmenlere ve idarecilere yönelik bilgilendirme seminer/toplantı düzenlenecektir.</p> <p>S-3.2.2. Eğitim bölge toplantılarına katılım sağlanacaktır.</p> <p>S-3.2.3. Sorumluluk bölgesinde evde eğitim hizmeti sunulan bireylere yönelik ev ziyareti gerçekleştirilerek izleme ve müşavirlik hizmeti sunulacaktır</p> <p>S-3.2.4. Rehberlik ve psikolojik danışma hizmetlerine ilişkin bilgilendirme yapmak ve ihtiyaç belirlemek amacıyla okul/kurumlara çalışma ziyaretleri düzenlenecektir.</p> <p>S-3.2.5. Belirlenen ihtiyaçlar doğrultusunda okul/kurumlara müşavirlik hizmeti sunulacaktır</p>
<b>Riskler</b>	<p>Personel yetersizliği nedeni ile zaman problemi yaşanması</p> <p>Okul sayısının çok olması</p> <p>Okul idarelerinin işbirliğine açık olmaması</p> <p>Evde eğitim ihtiyacı olan bireylerin sosyalleşmemesi</p>
<b>Maliyet Tahmini</b>	20.000 TL
<b>Tespitler</b>	<p>Sorumluluk alanında çok sayıda okul ve kurum bulunması</p> <p>Evde eğitim alan öğrencilerin varlığı</p>
<b>İhtiyaçlar</b>	<p>Ulaşım sorunlarını gidermek amacıyla kurumsal taşıt ihtiyacı</p> <p>Personel ihtiyacı</p>

TEMA	EĞİTİM ÖĞRETİMDE KALİTE						
<b>AMAÇ 3</b>	Farklılıkları dikkate alan özel eğitim ve rehberlik anlayışıyla öğrencilerin bilgi ve beceriler ile ilgi ve yetenekleri doğrultusunda gelişimlerini destekleyecek eğitim ortamları hazırlanarak tüm gelişim alanlarını kapsayacak şekilde çok yönlü gelişimleri sağlanacaktır.						
<b>HEDEF 3.2.1.</b>	Öğrencilerin bireysel özelliklerine ve öğrenme ihtiyaçlarına uygun fiziksel ve beşerî iyileştirmeler sağlanarak okul öncesi eğitiminin niteliği artırılacaktır.						
<b>Performans Göstergeleri</b>	<b>Hedefe Etkisi</b>	<b>Başlangıç Değeri</b>	<b>2024</b>	<b>2025</b>	<b>2026</b>	<b>2027</b>	<b>2028</b>
<b>PG 3.2.1</b> e-Portfolyo hazırlanan çocuk sayısının tüm çocuklara oranı (%)	20	%0	%100	%100	%100	%100	%100
<b>PG 3.2.2</b> Eğitim öğretim yılı süresince açık hava etkinliği yapılan eğitim günü oranı (%)	20	%40	%50	%60	%70	%80	%90
<b>PG 3.2.3</b> Eğitsel değerlendirme ve tanılama hakkında bilgilendirme yapılan veli sayısı	20	2	10	20	40	50	60

<b>PG 3.2.4</b> Kaynaştırma/ bütünleştirme yoluyla eğitim alan öğrencilerin okuldaki tüm öğrencilere oranı (%)	20	%0,90	%2	%2	%2	%2	%2
<b>PG 3.2.5</b> Sosyal etkinliklerde en az bir faaliyete katılan özel eğitim öğrenci oranı (%)	20	%100	%100	%100	%100	%100	%100
<b>Sorumlu Birim</b>	Okul İdaresi, Öğretmenler						
<b>İş birliği Yapılacak Birimler</b>	RAM						
<b>Stratejiler</b>	<p>S-2.1.1 Bakanlıkça hazırlanan e-Portfolyo sistemine her çocuk için veri girişi gerçekleştirilecektir.</p> <p>S-2.1.2 Okul öncesi eğitim sürecinde, her gün açık hava etkinliğine yer verilecektir.</p> <p>S-2.1.3 Okul öncesi eğitimde okul-aile iş birliği geliştirilecektir.</p> <p>S-2.1.4 Eğitsel değerlendirme ve tanılama sürecine yönelik olarak velilere yönelik bilgilendirme çalışmaları yapılması sağlanacaktır.</p> <p>S-2.1.5 Kaynaştırma/bütünleştirme yoluyla eğitimlerini sürdüren öğrencilere yönelik bilgi, beceri, tutum ve farkındalık kazandırmak için ilgili öğretmenler ve ailelerin çevrim içi veya yüz yüze eğitimlere katılması sağlanacaktır.</p>						
<b>Riskler</b>	<ul style="list-style-type: none"> <li>Açık hava etkinliği için hava şartlarının uygun olmama durumu</li> <li>Velilerin düzenlenen faaliyetlere katılımının yetersiz olması</li> <li>Bilgilendirme yapılacak eğitimler için uzman personel olmaması</li> </ul>						
<b>Maliyet Tahmini</b>	<b>0 TL</b>						
<b>Tespitler</b>	<ul style="list-style-type: none"> <li>Kaynaştırma/bütünleştirme uygulamaları yoluyla eğitim hakkında ilgili paydaşların yeterli düzeyde bilgi sahibi olmaması</li> <li>Özel eğitim ihtiyacı olan öğrencilerin özellikleri ve eğitim süreçleri hakkında ilgili paydaşların yeterli düzeyde bilgi sahibi olmaması</li> <li>Ailelerin çocuğun etiketlenmesi vb. kaygıları sebebiyle eğitsel değerlendirme yaptırmama eğilimi</li> </ul>						
<b>İhtiyaçlar</b>	<ul style="list-style-type: none"> <li>Eğitsel değerlendirme ve tanılama hususunda velilere ayrıntılı bilgi verilmesi</li> <li>Rehberlik öğretmenin olmaması</li> <li>Okul yöneticileri ve öğretmenler ile ailelerin özel eğitim ihtiyacı olan öğrencilere yönelik bilgi, beceri, tutum ve farkındalıklarının geliştirilmesi</li> </ul>						

## 5. İZLEME VE DEĞERLENDİRME

Okulumuz Stratejik Planı izleme ve değerlendirme çalışmalarında 5 yıllık Stratejik Planın izlenmesi ve 1 yıllık gelişim planının izlenmesi olarak ikili bir ayrıma gidilecektir. Stratejik planın izlenmesinde 6 aylık dönemlerde izleme yapılacak denetim birimleri, il millî eğitim müdürlüğü ve Bakanlık denetim ve kontrollerine hazır halde tutulacaktır. Yıllık planın uygulanmasında yürütme ekipleri ve eylem sorumlularıyla aylık ilerleme toplantıları yapılacaktır. Toplantıda bir önceki ayda yapılanlar ve bir sonraki ayda yapılacaklar görüşülüp karara bağlanacaktır. 2024-2028 yıllara göre faaliyet raporları (Haziran-Temmuz) hazırlanarak İl / İlçe Millî Eğitim Müdürlüğü Strateji Geliştirme Hizmetleri Şube Müdürlüğüne gönderilmek üzere hazır tutulacaktır.